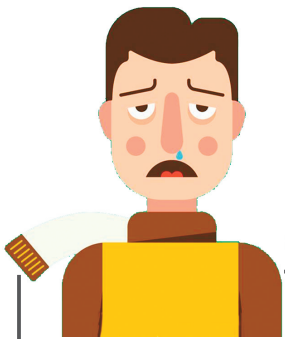


这波流感这么猛 如何与之“过招”



入冬至今，流感在全国大范围流行。上一年的流行让许多人心有余悸，近日，“流感”再度成为街头巷尾热议的话题。

这一季流感流行情况如何？有没有想象中那么可怕？流感防治有哪些误区？记者为你一一解析。

“流感病毒有甲乙丙丁四种类型。在人群里能持续传播并引起季节性流感的主要是甲型、乙型这两种。”中国疾病预防控制中心传染病预防控制处研究员李中杰1月25日在国家卫生健康委员会新闻发布会上说，目前主要流行的是甲型H1N1病毒，甲型流感占90%以上，没有发现影响今年流感流行的抗原性等方面的变化。

广东省中医院大呼吸与危重症医学科主任林琳表示，持续高烧不退是本次流感的特点，常伴有咳嗽、咽痛、周身疼痛、打喷嚏流涕。

国家卫生健康委疾病预防控制局副局长雷正龙介绍，最新监测数据显示，目前我国已进入流感活动高峰期，南方省份升高趋势趋缓，北方省份处于平台期。

流感真的很可怕？

流感真有这么可怕吗？疾控专家介绍，季节性流感在人群中是常见病，是人群普遍易感的疾病。人患流感后能产生获得性免疫，但流感病毒很快会发生抗原性变异从而逃逸宿主免疫。因此，人的一生可能会多次感染相同和（或）不同型别的流感病毒。

冬春季是流感等传染病的高发季节。雷正龙说，流感作为冬春季常见的呼吸道传染病，每个冬春季都会出现流行高峰，只是流行的时间长短、峰值有所不同。

为何最近身边不少人“中招”？专家表示，冬天天气寒冷，人体对病毒抵抗力减弱，加之人们多半时间在室内活动，窗户常常关闭导致空气不

流通，病毒更易传播。

错误防治“全白搭”

掌握正确的防治知识，就能让流感“退避三舍”，即使不幸“中招”也能从容应对。但记者发现，尽管经历了上一年流感的“洗礼”，人们在预防中仍然存在误区和不重视现象，让病毒有了可乘之机。

“在地铁等人员密集的公共场所应为流感患者佩戴口罩，并尽量减少与孩子的接触。”航天中心医院中医科副主任医师张昶说，照顾流感患者时，也要戴口罩、勤洗手，还应尽量多开窗通风，以降低室内细菌密度和减少空气中的病毒尘滴。

老人、婴幼儿等高危人群应接种流感疫苗。而对于疫苗认识误区，张昶表示，接种流感疫苗是目前最有效的预防流感的方法。疫苗应在流感流行季节前1~2个月注射，其保护作用一般只维持6~12个月，所以每年都需要注射。

中医专家认为，除了一些常见方法，佩戴中药制作的防疫香囊也能够起到预防流感的作用。此外，中药足浴、熏蒸、推拿等外治手段也能够增强体质。

对于流感的治疗，许多人也没能正确对待。专家表示，早期治疗和科学规范治疗是关键，切忌滥用抗菌素和输液治疗。

“一旦出现流感样症状或确诊流感，不鼓励带病上班，一定要做好隔离，如果病情加重还要及时就医。”李中杰特意强调，这是对自己和他人健康很好的保护。 据新华社

九州点击

重庆古镇摆“千米长宴” 5万人共品年味儿

香醇的米酒、外酥内软的糍粑、象征团圆的汤圆……1月26日，在古味浓厚的中国历史文化名镇重庆江津区中山古镇内，狭长的老街上摆满880桌宴席，八方宾朋举杯共饮，以“千米长宴”的方式迎接即将到来的中国农历新年。

“千米长宴”是中山古镇流传近千年的传统民俗，最早源于宋朝。每逢春节等重大传统节日，古镇的商贩、游人、挑夫等因离家较远而暂不能回家，古镇居民就沿街设宴，为他们免费提供吃住。由于古镇街道长度超过千米，“千米长宴”由此得名。

“开宴啰！”在传统的祭祀祈福仪式后，“千米长宴”正式开席。记者在现场看到，家家户户门口挂起喜庆的红灯笼，万余游客将老街挤得满满当当。饭菜香气四溢，笑声、欢呼声不绝于耳。

“这是我们古镇最热闹的一天。亲戚朋友从全国各地赶回



游人如织参与“千米长宴”民俗文化活动。

来，就是图个热闹。”今年75岁的韩业清是原住民，见证了古镇的历史变迁。他说，随着古镇发展越来越好，来的游客逐年增多，“千米长宴”也一年比一年热闹，年味儿十足。

数据显示，今年的“千米长宴”民俗文化活动已是当地举办的第十四届，共吸引海内外游客5万人。记者看到，一眼望不到尽头的宴席上，大家互致新年祝福，笑容洋溢在脸上。路过的游客感叹：“这就是文化传承，这就是年味儿。”

据中新网

收费员被赞“最敬业变脸” 被骂哭后仍微笑服务



翁芯被骂“动作缓慢”后委屈落泪。



翁芯抹泪后仍微笑服务下一名乘客。

近日，在贵州毕节一个高速收费站内，一位女收费员被司机骂后委屈哭泣，但下一秒仍然微笑服务的视频在网上热传。视频中，一名女收费员在站内用双手抹眼泪，但是有车辆路过时，收费员立刻控制住情绪，转头微笑面对顾客进行服务，回过头来才又用衣袖抹了抹眼泪。收费员的这一举动被夸赞是“最敬业变脸”。很多网友表示心疼这名女生，也有网友呼吁应该尊重服务人员。

1月26日，收费站站长薛梅向记者介绍，事发在25日一早，收费员名叫翁芯。此前曾有车辆在车道上突然熄火无法发动，收费站的收费员包括翁芯在内便过来帮忙，推出去的过程耽搁了几分钟。

薛梅称，当时后面有车辆在排队，司机可能没看到发生什么，于是到了收费站之后就牢骚发在了翁芯身上，骂了

她觉得她动作缓慢。“孩子感受到了委屈，有些难受，就掉了眼泪，但转头过去有车要来，肯定要把服务跟上，于是还是选择微笑服务。”薛梅说。

薛梅介绍，翁芯才19岁，是贵州铁路技师学院的一名学生，从2018年12月份开始，来到收费站来实习。事发时是早上6点钟，当天翁芯正好是上夜班，工作是从凌晨1点接班，到早上9点交班。因处在春运期间，所以高速路上车辆较多，翁芯也选择在工作期间迅速调整好自己的情绪。

薛梅称，视频的热传也给翁芯带来了一定的压力，“昨天（1月25日）晚上，她跟我说觉得压力挺大的。我也给她做了一些心理疏导，说其实是一件好事，而且敬业的行为对今后自己的职业生涯也会有帮助，慢慢她也就释怀了。”

据新华网

这波流感啥情况？

北京的彭女士近日出现高烧、连续呕吐等疑似流感症状，随即去一家三甲医院发热门诊就诊。“挂号、缴费和抽血的地方都在排大队，输液的人也特别多。”彭女士说，单位也有不少同事相继“中招”。

记者调查发现，近期儿童医院急诊科人满为患，中小学校也成为流感重灾区。

2018年入冬以来至今，流感在全国大范围流行。看上去来势汹汹，这波流感到底是“什么情况”？

业主连续十年给保安保洁送年货

物业辛苦付出，业主说要将心比心

1月25日中午，杭州热心市民拨通了当地一家媒体的电话：“我们小区的业主最近在进行捐款，募捐来的钱准备给小区里的保安保洁们买些年货送过去。”电话里的程先生这样说。程先生表示，业主筹款给小区里的保安、保洁人员送年货已经有十年了。

小区人情味儿足

放下电话，记者来到了程先生居住的杭州拱宸新苑小区。据资料显示，拱宸新苑小区于2006年建成，只有十幢楼，近300户人家。

“我是三年前来这里的，当时第一次在这里过年，我也觉得有点惊讶。你说家里有困难的话要募捐，很正常，但是没听说业主募捐给保安买年货

的。”物业管理室的金经理说，“我之前在别的小区也做过，发现这个小区虽然体量不大，但人情味儿浓。每个周末，我们这个管理室很热闹的，不少业主会在这里聊天。”

刚到小区第一年，保安钟师傅就收到了业主送过来的第一次年货，“说实话，第一次拿到的时候，心里就一个字，暖。”他也没想到自己这样一收会是十年。

居民自发组织募捐

小区居民高阿姨说，这次募捐一开始她就立马喊老公来交钱了，“他们太辛苦了，人要将心比心，像是春节，他们也不休息的，和平常一样。”

1月21日，随着募捐书的出现，募捐箱也放在了保安亭

里，每天晚上9点多，业主委员会的赵老师就会去记录下当天募捐的金额和户数。“现在差不多有50户人家捐了钱。”

“保安、保洁的辛苦大家都看在眼里。我们小区里老人挺多的，有时候保安看到老人家提了重物，都会主动上去帮忙提，一直送到家里。有人家烧着东西，人出去了，这个多危险啊，也是保安他们发现的。募捐活动是在前一届业委会手上发起的，我们觉得是个好做法，也想坚持做下去。”赵老师说，“这几年越来越多的业主加入进来。去年就有80多户业主，一共捐了8000多元。今年我们的年货已经在网上订好了，还是实用路线，水果、坚果、米、油。多出来的募捐款，会平分成红包送给物业每个人。” 晚报