

这些文物禁止出国(境)展览

相关链接

随着我国改革开放和对外交流的不断深化,文物出国(境)展览呈现出日益繁荣局面,也由此加大了文物遭受损害的可能性,对文物安全构成了潜在威胁。因此,国家文物局于2002年出台了《中华人民共和国文物保护法实施条例》,禁止一级文物出国(境)展出。至今共发布三批名单,均为国家级珍品。

其中,在第一批名单中,共有64件(组)珍贵文物为首批禁止出国(境)展览的文物。这些文物,你知道几件?

这131件(组)文物也禁止出国(境)展览

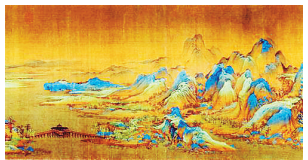
为了加强我国珍贵文物出境展览的管理,切实保证文物安全,2002年,中国国家文物局公布了首批禁止出境展览的64件(组)一级文物名单。2012年6月26日,中国国家文物局网站上发布“关于发布《第二批禁止出国(境)展览文物目录(书画类)》的通知”,共有37件(组)一级文物禁止出境展出。

在2012年发布的第二批以书画为主类的名单上,作为十大传世名画之一的《千里江山图》赫然在列,这也是天才少年王希孟的唯一传世奇作,因其为孤品、易损而价值无法估量。如今其是北京故宫博物院的馆藏珍品,被名列为禁止出国(境)展览的一级文物。这既表明了政府高度重视保护中国传统艺术的态度,无疑也是对《千里江山图》的重要历史地位与文化价值的肯定!

“江山如画,倾倒无数英雄。”故宫博物院院长单霁翔曾描述,凡是观看过《千里江山图》的人们,无一不为之倾倒,如痴如醉地欣赏……可见这幅画的魅力和它的艺术价值多么令人心动。

2013年8月19日,国家文物局发布《第三批禁止出境展览文物目录》,共有94件(组)一级文物列入第三批禁止出境展览文物目录,含青铜器、陶瓷、玉器、杂项等四类。据悉,为加强文物出境展览的规范管理,切实保证珍贵文物尤其是一级文物中的孤品和易损品安全。目录中除了藏于国家博物馆的商子龙鼎和商四羊方尊外,还有藏于首都博物馆的西周伯矩鬲、上海博物馆的战国商鞅方升等。

晚综



《千里江山图》(局部)

1.彩绘鹳鱼石斧图陶缸



属新石器时代仰韶文化类型,陶缸绘有鹳鸟衔鱼,旁边竖立一件石斧的画面,画面效果粗犷有力,绘画具有中华民族远古时代的造型特征,是一件罕见的绘画珍品。

2.陶鹰鼎



属新石器时代,1957年出土于陕西省华县太平庄。通高只有36厘米,但看上去显得威武而雄壮。鹰的前胸为鼎腹,饱满粗壮,器口开在鹰的背部。鹰的双目圆睁,周身光洁未加纹饰,喙部呈有力的勾状。

- 3.后母戊铜鼎
- 4.利簋
- 5.大盂鼎
- 6.虢季子白盘
- 7.明代凤冠
- 8.嵌绿松石象牙杯



属商代,1976年安阳市殷墟妇好墓出土。这件象牙杯高30.5厘米,是用象牙根段制成,因材造型,颇具匠心。现藏中国国家博物馆。

9.晋侯苏钟



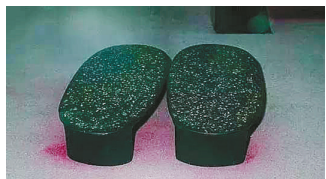
属西周厉王时期,该组编钟大小不一,大的高52厘米,小的高22厘米,都是甬钟。钟上都刻有规整的文字,共刻铭文355字,刀痕非常明显,现藏上海博物馆。

- 10.大克鼎
- 11.太保鼎
- 12.河姆渡出土朱漆碗
- 13.良渚出土玉琮王



属新石器时代,1986年余杭反山12号墓出土。出土时,平正地放置在墓主关骨的左下方,是一件神圣崇高的玉制礼器。器形呈扁的方柱体,内圆外方,上下端为圆面的射,中有对钻圆孔,俯视如玉璧形。现藏浙江省文物考古研究所。

- 14.水晶杯
- 15.浙川出土铜禁
- 16.莲鹤铜方壶
- 17.齐王墓青铜方镜
- 18.铸客大铜鼎
- 19.朱然墓出土漆木屐



属三国时期(吴),1984年安徽马鞍山朱然墓出土。这个漆木屐和现在的木屐样子差不多,是目前中国最古老的漆木屐,距今1700多年。通过朱然墓漆木屐的发现,证明木屐是在中国通过唐文化东传到日本,最后被日本逐渐使用。现藏马鞍山市博物馆。

- 20.朱然墓贵族生活图漆盘
- 21.司马金龙墓出土漆屏

22.娄睿墓《鞍马出行图》壁画

- 23.涅槃变相碑
- 24.常阳太尊石像
- 25.大玉戈
- 26.曾侯乙编钟
- 27.曾侯乙墓外棺
- 28.曾侯乙青铜尊盘
- 29.彩漆木雕小座屏



属战国时期,1965年湖北省江陵望山1号墓出土。通高15厘米、长51厘米、座宽12厘米、屏厚3厘米。现藏湖北省博物馆。

- 30.红山文化女神像
- 31.鸭形玻璃注
- 32.青铜神树
- 33.玉边璋
- 34.摇钱树
- 35.铜奔马



属东汉,1969年在甘肃武威雷台的东汉墓面出土。铜奔马又名“马踏飞燕”“马超龙雀”。按古代相马经中所述良马的标准尺度来衡量铜奔马,几乎无一不合尺度,故有人认为它不仅杰出的艺术品,还是相马的法式。现藏甘肃省博物馆。

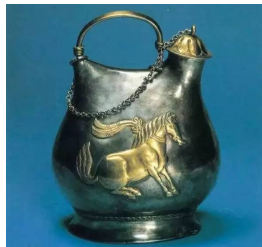
- 36.铜车马
- 37.墙盘



属西周中期,1976年陕西扶风庄白家村出土。盘铭也是一篇很漂亮的书法作品,其文体使用简明整齐的四字句式,这是已知时代最早的带有较明显骈文风格的铭文作品。现藏陕西省周原扶风博物馆。

38.淳化大鼎

- 39.何尊
- 40.茂陵石雕
- 41.河姆渡出土陶灶
- 42.大秦景教流行中国碑
- 43.舞马衔杯仿皮囊式银壶



唐代,1970年西安南郊唐代窑藏出土。此壶仿游牧民族的皮囊式水壶造型,令人称奇的是在壶身中央,壶腹两侧面用模具冲压舞马图,突出于壶面的、金色的、奇异的马。据考证,这是一匹正在舞蹈的马。现藏陕西省历史博物馆。

44.兽首玛瑙杯



唐代,1970年西安南郊何家村出土,又称镶金兽首玛瑙杯,象征着财富和权力,是一件高贵的艺术品。现藏陕西省历史博物馆。

- 45.景云铜钟
- 46.银花双轮十二环锡杖
- 47.八重宝函
- 48.铜浮屠
- 49.铜错金银四龙四凤方案
- 50.“五星出东方”护膊
- 51.中山王铁足铜鼎
- 52.刘胜金缕玉衣
- 53.长信宫灯
- 54.铜屏风构件5件
- 55.角形玉杯
- 56.人物御龙帛画
- 57.人物龙凤帛画
- 58.直裾素纱禅衣
- 59.马王堆一号墓木棺椁
- 60.马王堆一号墓T形帛画
- 61.红地云珠日天锦
- 62.西夏文佛经《吉祥遍至口本续》
- 63.青花釉里红瓷仓
- 64.竹林七贤砖印模画

晚综

河南电信2017年移动网基站建设项目(漯河)竣工环保验收信息公示

一、建设项目情况简述:中国电信股份有限公司河南分公司2017年移动网基站建设项目(漯河业务区)基站共182个,均为FDD-LTE基站。本次验收调查时采取了抽样的方法,重点选择周围50米范围内有敏感点的基站开展现状监测,根据监测结果及环保措施执行情况等来调查核实项目对环境的影响,并提出补充措施与建议。

二、对环境造成影响的概述:本项目基站采用楼顶塔和落地塔两种方式架设发射天线,由于其建设规模极小,对周围环境影响有限。基站运行期的环境影响主要

为基站天线向周围环境发射电磁波以及机房空调噪声对周围环境影响。

三、预防或减轻不良环境影响而采取的对策和措施:基站合理选址、优化网络配置、设置有效的电磁环境关注区域,设备采取优选低噪声的空调等。

四、征求公众意见的范围和主要事项:征询对象主要为受本项目直接或间接影响的公众,对基站所在楼及基站主瓣可能涉及的公众进行调查。从环保角度出发征询公众对本项目所持的态度。

五、公众提出意见的主要方式:公众可于本公示刊登日起10个工作日内以信函、电子邮件或按照公告提供的其他方式,向建设单位或验收调查机构提交书面意见。

- (1)建设单位:中国电信股份有限公司河南分公司
地址:河南省郑州市郑东新区金水东路29号
电话:18939595063
- (2)验收调查单位:河南易道测试科技有限公司
地址:郑州市郑东新区华北水利水电大学S-4 4楼
电话:0371-86235398 邮箱:yidaoceshi@163.com