

《长安十二时辰》热播

影视剧里的头冠终于戴对了

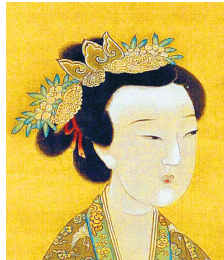
《长安十二时辰》中易烱千玺扮演的李必造型,那顶小小的芙蓉冠和簪子竖式插法还原了历史真面目。在以往的影视作品中,凡是道士冠巾造型,要么绑成毫无道理的丸子头式,如《仙剑奇侠传》;要么横插簪,如《道士下山》;连《西游记》里太上老君等神仙的头冠戴法都是错误的。



《长安十二时辰》中李必戴芙蓉冠的形象。



《西游记》中太上老君的头冠戴法错误。



唐寅《宫妓图》局部,人物戴着莲花冠。



道教造像石,天尊头戴莲花冠。

1

道教服饰反映服饰流变

道士的服饰流变,可以说就是一部中国服饰史。比如,我们现在看到的道士,主要分为两派,一派为全真,一派为正一。如果你看到戴混元巾的蓄发道长,多是全真派;如果戴庄子巾不蓄发,则为正一派。全真派是金元时期才创建兴盛的流派,如果唐代的电视剧里出现了全真派造型,那只能说明丘处机穿越了。

易烱千玺所扮演的李必,原型为横跨唐玄宗、肃宗、代宗数朝的传奇人物李泌。当时唐代的主流道教为上清派一系,代表人物为从武则天到玄宗都颇为尊敬的司马承祯和目送金仙、玉真二位

公主入道的张万福。张万福写了一篇叫《三洞法服科戒文》的文章,在文中我们可以看到,唐代道士大约分为七个等级,装扮秉承了古代上衣下裳的制度,大致分为:上褐、下裙、外罩帔(类似氅衣)。等级的分类主要靠的是颜色,比如到了第六等级以上,可以穿唐代高官专用色紫色(紫纱)。据说,李泌的母亲怀孕时,有术士来说,这小孩生下来后不要随便给他穿紫色衣服,因为他之后将为帝王师,自己会获得紫衣——后来,唐肃宗果然给李泌赐紫衣。《长安十二时辰》里的李必尚在玄宗朝,属于少年时期,穿青色符合人物身份。

2

芙蓉冠和莲花冠不是一回事

道冠是道士区别于其他人群最明显的表征之一,也是道士法衣的重要组成部分。中国古代簪子束发,主要分横式和竖式,横式即卯酉簪,竖式即子午簪。

至少在元之前,道士的道冠还是以子午簪式为主——也就是我们看到的从后往前簪的方式,谓之子午朝向簪法。到了明清之后,才开始有卯酉朝向簪法,且为从左往右簪(因左为生,右为死)。

《长安十二时辰》中李必佩戴的道冠分为两种,一为芙蓉冠,一为莲花冠。百度百科将芙蓉冠和莲花冠合为同一冠,这有待商榷,因为根据《道藏》记载,芙蓉冠和莲花冠是两种不同的冠。

南北朝道书《洞玄灵宝三洞奉道科戒营始》称,芙蓉冠是洞玄法师所戴,而陶弘景所撰《真诰》中,芙蓉冠出现多次,

如“又有一人,年甚少,整顿非常,建芙蓉冠,著朱衣,以白珠缀衣缝,带剑”。

莲花冠亦作莲华冠,《中国衣冠服饰大辞典》认为唐代时即有其制,引用的史料是米芾的《画史》:“蔡絛子俊家收《老子度关山》……老子乃作端正塑像,戴翠色莲华冠,手持碧玉如意。”美国波士顿美术馆收藏的唐代麟德二年的道教造像石,天尊头顶便是典型的莲花冠,这时的莲花冠还没有任何饰物,只是状如莲花。这种发饰在五代时开始平民化,蜀后主王衍曾经让自己的姬妾戴莲花冠,明代唐寅曾作《宫妓图》,其中便有这种装饰较少的莲花冠。宋代之后,莲花冠开始发生变化,《永乐宫壁画》和《三才定位图》中开始出现复杂版本的如意莲花冠。

延伸阅读

古装剧中穿错的服饰

现在播出的古装剧里,许多服装都是不合格的,存在改造型、改配置、改花色、改尺度的现象。

比如《武媚娘传奇》里武则天登基的衣服,在背后打造了一条巨龙,这可能带来视觉上的冲击力,但跟历史并不符合。武则天继承周朝,周朝的棉服是黑色,而且上面龙的图案并不大。

古代服饰配置上,古代皇帝戴的冕旒,其最重要的作用是保持皇帝的威仪,一旦坐姿不端正,冕旒就会哗哗作响。可许多电视剧里皇帝戴着冕旒摇头晃脑,和历史极不符合。而且,冕旒一般前后各垂十二流,但有电视剧里的旒配了二十多条。

还有电视剧将冕板设计成两头翘的,冕旒高高挂在前额上方。古代冕板前低后高,其寓意是谦恭勤勉;其次,冕旒一定要把眼睛遮住,叫蔽明——不要把所有的事情都看清楚,水至清则无鱼。

古代中国是礼仪之邦、衣冠之国,对服装非常重视,所以常拿服装来说事儿。比如古代衣服配色是有严格规定的,黑色和红色若放在一起,黑色必须在红色上面。孔子认为黑色尊贵,不能作为镶边,尤其是周朝服饰,严格尊崇这一点。

衣襟的方向也有规矩,自古以来都是“右衽”,以左前襟掩向右腋系带,将右襟掩覆于内。“左衽”一般指中原地区以外少数民族的装束。孔子曾说,“微管仲,吾其被发左衽矣。”是说如果没有管仲,就会沦为蛮夷那样,穿着左衽的衣服,披散着头发。

从服装尺度上说,唐朝服装虽然是历史上尺度最大的,但在《满城尽带黄金甲》等影视剧里,仍然过分放大了其中的尺度。不仅如此,影视作品里经常把汉服与韩服、和服弄混淆,还有将日本武士服装误用的情况。

晚综

悦读 1+1

古装与汉服

这里要介绍几个概念:古装、汉服、古装汉服、现代汉服。

古装是广义上的,泛指整个历史上华夏民族发展过程中的民族服饰。汉服是以华夏文化为背景,在历史的进程中自然演化而形成的具有独特民族传统的服装和配饰。古装汉服是不断发展的,随着朝代的更替和时间的流逝在不断改变,或许当时改变只是一点点,但今天再研究就会发现它与原来相差甚远。而现代汉服则为了适应现代人的审美,多少有形制上的改变。

影视剧在拍摄时为了观众更好的观影体验,在古装原本的造型设计上进行了二次改造,风格更加贴近现代的服饰设计,虽然古装的感觉弱化了,但还是有部分古代服饰元素存在的。

晚综

相关链接

古装剧中后妃们穿的是披风还是斗篷

对于现代人来说,披风和斗篷是没有区别的,但在古代披风和斗篷是两个物件,千万不要被电视剧误导,剧中说“给我拿个披风”都是错误的,应该是“斗篷”。那么它们到底有什么区别?

披风流行于明代,大多直领对襟,颈部系带,有两个长袖,两腋下开衩,既可以在室外穿,也可以在室内穿,相当于现在的长外套。据明代王圻的《三才图会》记载:“背子,即今之披风也。”换言之,明清时的披风,就是宋代的背子。背子的基本形制为直领对襟、长袖,袖子可宽可窄,衣长可至膝上,也可以长至小腿及脚,盛行于宋元时期。

清朝入关以后,披风仍然流行了一段时间,被用作上层社会女子的礼服外衣,有高贵的含义。这时披风领部打褶收小,穿着时用领部的短带系一个结,领部以下散开无纽扣,故上部小下部大,形状如钟,

所以称为“一口钟”“罗汉衣”“莲蓬衣”等名称。

而斗篷是从“孤舟蓑笠翁”的蓑衣演变而来,最初用棕麻编织而成,用来防御雨雪。明清时,斗篷的社会地位上升了,开始用丝织物制作,甚至用鲜艳的绸缎制作,上面绣上梅兰竹菊等花纹,里面衬上皮毛,既暖又精致。

同时,斗篷也不仅仅在雨雪天使用,还可以防风,作为一种美的装饰。《步步惊心》中刘诗诗扮演的若曦经常在风雪中披着斗篷出现在观众眼前。斗篷成为古装剧中一个特定的设定。

斗篷作为一种御寒的服饰,有长款和短款、高领和低领。但凡冬天外出,不论官宦还是百姓都喜欢披裹斗篷用来防御风寒。但穿斗篷有一个不可忽视的规矩,



《步步惊心》剧照。

就是不能穿着斗篷行礼,否则就会被视为对人的不尊敬。

现在来看,披风和我们穿的长外套差不多,有袖子、领子,对襟;而斗篷没有袖子,有领子,系带。从曹雪芹《红楼梦》所述佐证,斗篷和披风是两个物件。

晚综