

# 辽宁开原遭龙卷风袭击

## 极大风速达每秒23米，当地多部门已投入救援

7月3日17时50分左右，辽宁开原铁西地区和金沟子镇突发龙卷风。截至3日晚，灾害已造成6人死亡、190人受伤、9900余人受灾。目前，10个救援小组正在紧张进行被困人员搜救、伤员救治、灾民安置、电力及道路抢修等工作。



当地遭遇龙卷风的建筑。



龙卷风经过区域，有车辆被吹翻。

### 龙卷风吹翻车辆、吹塌厂房

7月3日下午，许多人在辽宁铁岭开原市的各个地点记录下龙卷风经过的场面。

视频显示，一村庄上空出现龙卷风，底部呈黑色，顶端呈灰白色，视频中可听见较大风声。视频中，拍摄者称：“这啥玩意第一次看到，太大了。”有人在行驶的汽车上拍摄到一团灰色的气旋快速向其扑来，该拍摄者惊呼：“快走啊，太吓人了。”

开原市铁西街一商户王先生告诉记者，龙卷风出现在距离自家商铺约1000米外的空中，并伴有大量塑料袋。后龙卷风朝其所在的街道移动，将自家商铺前的桌椅卷起，另有小区玻璃破碎，其手臂被风中碎片划伤。

王先生称，附近还有车辆被吹翻。

在开原市金沟子镇金英村，有村民的房顶“房盖”被吹走。该村村民邓先生说，邻居家的房顶瓦片几乎都被吹走，无法过夜，只能待在其他人家中休息，他称，自家养的鸡也被吹走。邓先生提供的视频显示，乡村道路两侧，有居民楼砖结构围墙倒塌，瓦片被吹走，留下大面积裸露的房顶，两辆农用车被掀歪。

### 已解救被困人员210余人

据央视新闻客户端消息，龙卷风由金沟子镇形成，经兴开街道，开原经济开发区，向南持续15分钟后，减弱成低压。龙卷风造成人员伤亡，房屋损坏，电力通讯不同程度受损。

龙卷风灾害发生后，铁岭市立即

组成10个救援小组展开救援工作。这次龙卷风灾害除造成人员伤亡外，开原工业区内30户企业厂房、设备受损，受灾民房744户，受灾楼房3591户，旱田受灾约1500亩。

铁岭市4日上午对外发布信息表示，截至4日上午9时，开原市设置了临时安置点4个，准备食品2000份、被褥1000套。交管部门在重灾区金沟子镇、工业开发区、沈四高速开原站、国道102线金沟子段加强指挥疏导，确保救援车辆通行畅通。

另外，铁岭市组织公安、消防、医疗、交通、卫生、电力等800余名救援人员，出动救援车辆200余台，已经搜救被困人员210人，疏散转移群众1600余人，当地6家二级医院共收治住院治疗人员63人。

### 新闻1+1

## 极大风速每秒23米 曾预警强对流天气

中国天气网显示，7月3日17时50分左右，铁岭开原市区出现龙卷风天气，最大风速出现在开原国家气象观测站，10分钟平均最大风速为5级（10.5米/秒）（17:55），极大风速为9级（23.0米/秒）（17:46）。

3日5时，辽宁省气象台预计3日

白天铁岭地区多云转分散性阵雨或雷阵雨，局部伴有短时强降水、冰雹、雷暴大风等强对流天气。

3日16时42分和17时25分，辽宁省预警中心和铁岭市气象台先后发布开原市雷电黄色预警信号和冰雹橙色预警信号，预计未来开原市将出现

雷电、冰雹天气，同时可能伴有短时大风、强降水等强对流天气。

公开资料显示，龙卷风是强对流天气下的产物。龙卷风发生的范围小，生消迅速，有时伴有雷电、大雨、冰雹。龙卷风持续时间很短，位移时速约几十公里，破坏力大。

### 专家说法

## 定时定点的龙卷风预测是世界性难题

中国天气网专家分析，龙卷风是一种非常小的涡旋系统，发生时间短、空间尺度小、移动速度快，生成和发展具有很大的随机性，因此定时、定点的龙卷风预测是世界性的难题。

一般来说，气象部门可以根据天气形势的发展，预估出某个地区范围内生成龙卷风的可能性较大。但是由于龙卷风的尺度小，生命史短，最小的只有几千米，有的只生存十几分钟。要提前预测出具体哪个地点、几时几分会生成龙卷风，以目前的技术条件是不可能实现的。

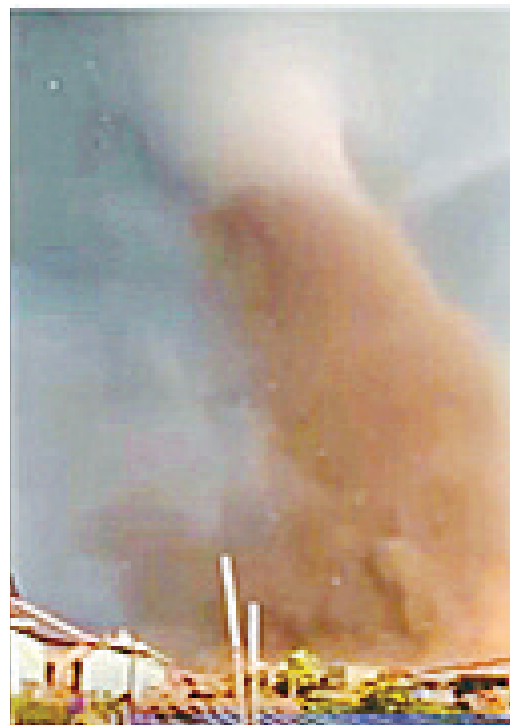
中国天气网介绍，美国每年发生龙卷风的数量多，但是也只能做到密切监测，如果多普勒雷达发现龙卷风

的“初级胚胎”或已经开始生成，气象工作人员会加强监视和跟踪，根据各种资料分析这个龙卷风可能会向哪个方位移动。然后，向位于龙卷风移动路径上的地区发布警报。

在我国，由于龙卷风生成数量少，我国气象部门没有单独针对龙卷风的预警，而是将其归至强对流天气预警之中。



龙卷风过境现场。



### 延伸阅读

## 我国龙卷风的易发地区

我国长江口三角洲、苏北、鲁西南、豫东等平原、湖沼区以及雷州半岛等地都是龙卷风的易发区。据统计，江苏、广东、湖北、安徽、湖南、山东、黑龙江等省是我国发生龙卷风次数较多的地区，其中江苏和广东省最多，年均龙卷风分别为5.5个和4.8个，江苏省高邮市更是被称为中国“龙卷风之乡”。湖北和安徽省次之，年均分别为2.5个和2.4个。

## 我国强龙卷发生的特征

据中国天气网盘点1961年至2010年数据显示，我国强龙卷的发生有明显的季节性特征，主要集中在春夏两季和早秋（3~9月），其中7月最多，4月次之。同时，70%的强龙卷发生在12~20时之间，经过白天太阳辐射，这一时段大气层结不稳定，强对流天气最易发生；此外，凌晨0~2时也是龙卷发生的一个小高峰。

## 国内外典型案例



2004年7月15日下午，江苏省苏州工业园区唯亭镇阳澄湖发生龙卷风。

1.有记录以来美国最致命的龙卷风发生于1925年3月18日，超过了密苏里州东南部、伊利诺伊州南部和印第安纳州北部的“三州大龙卷”，导致695人死亡。

2.1995年，在美国俄克拉何马州阿得莫尔市发生的一场陆龙卷，屋顶之类的重物被吹出几十千米之远，较轻的碎片可能飞到300多千米外才落地。

3.2004年7月15日下午，中国江苏省苏州工业园区唯亭镇阳澄湖发生龙卷风，水柱直径近30米，持续了近20分钟。强大气流将阳澄湖湖水卷起近千米高。

4.2011年，多股剧烈龙卷风袭击了美国东南部和南部多个州，造成至少350人死亡，数千人受伤。根据美国航拍照片，城区的一部分几乎从地图上被抹掉。

5.2012年4月29日凌晨，中国广东江门市新会区奇榜村凤山工业区突然出现龙卷风，造成22间总计超过2.3万平方米的厂房被夷为平地。

晚综