



清朝暖耳

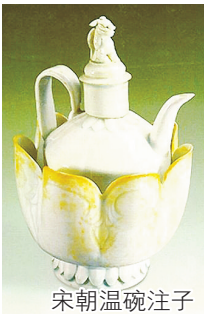


乾隆御用火锅

壹

食物取暖

吃火锅补充热量  
用温鼎保温食物



宋朝温碗注子

古人已经懂得通过吃来补充热量,比如楚国人吃生姜、羊肉等养生食物,还喝酒。和现在人们冬天喜欢涮涮涮一样,火锅是清朝宫中的过冬标配。清朝的火锅分为组合式和锅中带炉式,前者由锅、炉支架、炉圈、炉盘、酒精碗组成,可以烧煮食物,也可以单独用锅温热食物;后者在炉里烧炭,把水烧开后涮煮食物,更类似于现在的火锅。火锅是清朝宫中的大菜,可以涮羊肉、鹿肉、猪肉……乾隆皇帝曾经在乾清宫举办过530桌的火锅宴,筵宴宗室。

冬天食物容易变凉,古人是如何加热、保温的呢? 1989年5月,南京高淳县固城镇横村的新石器时代遗址,朝墩头遗址出土的温鼎称为四足双层方陶鼎,下面放燃料,给食物加热、保温。商周的温鼎有圆形、方形、异形等,既有封闭结构,也有新石器时代的敞露结构。敞露结构的温鼎又称为盘鼎,下面是放燃料的托盘。1989年,江西新干大洋洲商墓出土的温鼎称为兽面纹双层底铜方鼎,两次铸接成形,活门先铸,鼎体浑铸,和活门相连,夹层放炭。1976年12月,陕西扶风县庄白村西周青铜器窖藏出土的温鼎称为别人守门方鼎,炉膛正面所铸的两扇门上,右门外浮雕刚足者持一插关,和史书“别者守门”的记载相符,左门有虎头关口。1992年,山西曲沃县北赵村晋武侯夫人墓出土的盘鼎青铜温食器,有“晋侯作旅鼎”五字铭文,腹略鼓,双附耳,三卷尾鸟形扁足,三足连铸,有圆形托盘。



四足青铜甗

造火墙,裹上棉袄狐裘,一边吃火锅,一边喝热酒

冬日里 古人这样御寒

今天是二十四节气中的小雪。进入小雪节气,气温下降,开始降雪,北方开始进入封冻季节。冬季取暖、御寒是永远的话题。在这件事情上,古人可谓脑洞大开,吃穿用住、取暖神器、御寒良方,次第登场。那么,古代人们是如何御寒呢?

贰

器物取暖

“汤婆子”助人  
“夜夜睡到明”

在古代,不是每个家庭、每个房间都采取火墙等建筑结构,因此还需要一些灵活多样的设备来辅助取暖。

常见的设备有火盆,它又叫“神仙炉”,是一款具有极强的地方风韵与传奇色彩的取暖设备。史料记载,火盆起源于黑龙江,据说是在“三国时期”开始使用的,传到今天已经有2000年的历史了。火盆的形状以圆形为主,大小不一,其直径大多都是五六十厘米,有的还在盆边刻上吉祥花图。

除了火盆,还有一些个人用的取暖设备,比如手炉和足炉。手炉是冬天暖手用的小炉,多为铜制。它是旧时中国宫廷和民间普遍使用的一种取暖工具,形制如小瓜大小,可随手提动。古代人宽袖大袍,手炉可置于袖中或怀中带着,所以又有“袖炉”“捧炉”的雅称。手炉在明清最盛行,清末以后逐渐衰落。

足炉也叫“汤婆子”。足炉宋代就已经出现,它和热水袋的功能大同小异,装满热水后放置被窝。足炉是一种铜质或瓷质的扁扁的圆壶,上方有一个带螺帽的口子,热水就从这个口子灌进去。足炉有铜质、锡质、陶瓷等材质,一般为南瓜形状,宋时已有。小小一件取暖用品曾经被许多大诗人歌颂过。黄庭坚《戏咏暖足瓶》诗:“千钱买脚婆,夜夜睡到明。”明瞿佑《汤婆》诗:“布衾纸帐风雪夜,始信温柔别有乡。”

古时,文人墨客还发明一些雅致的取暖设备,熏炉就是其中之一。熏炉是用陶土或铜铁制成的贮火器具,铜质器具做工精致,多为宫里使用;民间多用陶土或铁制作。它还有一些雅称:“暖炉”“红炉”。白居易有一首写熏炉的诗,名为《别春炉》:“暖阁春初入,温炉兴渐阑。晚风犹冷在,夜火且留看。独宿相依久,多情欲别难。谁能共天语,长遣四时寒。”



火盆



汤婆子



熏炉

叁

衣物取暖

穷人穿麻富人穿裘

在明朝前,古代老百姓冬天大多是靠穿“褐”来御寒,褐是一种衣服的料子,属于麻制品,限于当时的工艺水平,用褐做的衣服既不能很好地保暖又不美观,恐怕连现在的麻袋片都赶不上。陶渊明在他的自传《五柳先生传》里说其“短褐穿结,箠瓢屡空”,“短褐”就是用粗麻布做成的短上衣。

不过对有钱人来说,情形就不一样了。裘是有钱人的冬装,用以做裘的皮毛很多,如狐、犬、羊、鹿、貂、兔等,其中狐裘和貂裘最为珍贵,属于奢侈品,为达官贵族所穿。鹿裘、羊裘虽然品质略逊一筹,但也非普通百姓所能享用,穿得起的至少也算是当时的中产阶级了。古人认为狐腋下之皮毛最为轻暖,用其做成的狐白裘非常珍贵,《晏子春秋》中记录了“景公赐晏子狐白之裘,其资千金”。

手套也是过冬必需品。在马王堆汉墓的出土文物中,就有露指短手套,这些手套绣有各种精美的花纹,既美观又实用。此后从其他朝代的墓穴中,也有手套出土。还有一种重要的取暖材料就是动物的皮毛,用各种动物皮来做大氅、披风、帽子,厚实又保暖。古人对于头部保暖也很重视,而且花样更多。有学者研究,汉代,士庶男子冬天在帛巾

里用上丝绵,然后裁成长条扎在额头,用作保暖。元代,有地位的妇女保暖之物,比较受欢迎的是抹额,它是包于头额,束在额前的巾饰。除开抹额,还有“卧兔儿”“昭君套”,“卧兔儿”是一种用动物皮毛做成的女式饰品,戴在头上,在头顶像卧着小兔子;“昭君套”是一种无顶的女式皮帽。明朝时期,抹额非常盛行,上至达官贵人家的女性,下至普通百姓家的女子,冬天都爱戴抹额。

至于男子,额头保暖以帽子居多。五代至宋朝,骑马出门的男子会头戴风帽,御寒且挡风沙。元朝,忽必烈有不少皮暖帽、银鼠暖帽。明朝,每年冬十一月,“入朝百官赐暖耳”,暖耳多用狐皮类制成,和今人所用耳套相似。清朝时的暖帽,多为皮制。



马王堆出土的西汉信期绣千金缕手套

肆

建筑取暖

花椒磨碎与泥做成保温层

数千年前,古人居住的建筑中,虽然没有像现在这样的集中供暖设备,但古人在实际生活经验中,发明了很多科技解决建筑取暖的问题。

火墙又叫作夹墙,它与北方流行的火炕的制造原理相似。在我国历史上,火墙这种取暖方式很早就出现了。考古学家在秦朝的兴乐宫遗址中,就发现了火墙的做法。它的做法是用两块筒瓦相扣,做成管道包在墙的内侧,与灶相连通,这是后来的火炕、暖气的雏形。

到了汉代,先是炉灶有了改进。西安阎家村汉代建筑遗址中发现,炉灶的排烟道先是在室内曲折而行,后直上通于户外,这样有利于增加热量,这一套取暖体系已经和近代的火墙相似了。

火墙之外,皇宫以及一些富贵家庭还出现了一些更高级的取暖设备,类似于现在的“空调房”。

东汉科学家张衡《西京赋》里“朝堂承东,温调延北”一语中的“温调”,说的就是温调房。《三辅黄图》(古代地理书籍,作者佚名,专记秦、汉都城的建设,而以汉都长安为主。所谓“三辅”是指汉代在都城长安附近的京畿地区所设立的三个郡级政区:京兆尹、左冯翊、右扶风)曰:“温室殿,武帝建,冬处之温暖也。”故可见“温调房”与“温室殿”都是古代冬天用于调节温度、进行保暖的屋子,只不过“殿”就属于皇宫的建筑了。

未央宫温室殿是公卿朝臣议政的重要殿所。《汉书·京房传》:“房奏考功课吏法,上令公卿朝臣与房会议温室。”此殿也曾是宫中藏书之所。《隋书·经籍志》载:汉哀帝时,“乃徙温室中书于天禄阁上。”汉代未央宫与长乐宫皆有温室殿,以后历朝大约皆承其制。

椒房殿是古代汉族宫殿建筑,在西汉都城长安城内,属未央宫建筑群,是皇后所居之所。古代皇宫的取暖设备之一。《汉官仪》上称:“皇后称椒房,以椒涂室,主温暖除恶气也。”由此可知汉代是将花椒磨碎与泥混合,作为一种特殊的防寒保暖材料,制成墙壁保温层。《三辅黄图》引《西京杂记》曰:“温室以椒涂壁,被之文绣,香桂为柱,设火齐屏风,鸿羽帐,地以罽宾氍毹。”墙壁上还要悬挂锦绣毯子,地上铺着厚厚的西域进贡毛毯,还设有火齐屏风,并用大雁羽毛做成幔帐。即使是寒冬,这样的房间怎会感觉到一丝寒意?

温调房、温室殿、椒房殿这类建筑是采用“地上升温”的取暖模式:将火源置于室内,通过火源传递热量。这种取暖模式中比较高级的应该是壁炉,在中国古代,壁炉也是常见的建筑采暖技术。考古学家在咸阳宫遗址的洗浴池旁边发现有三座壁炉,其中两座供浴室使用,第三层则接近最大的一室,应该是秦始皇专用的。壁炉里主要是用烧炭来御寒,并且将出烟孔放在室外,避免炭烟中毒。

据《北京晚报》《每日新报》